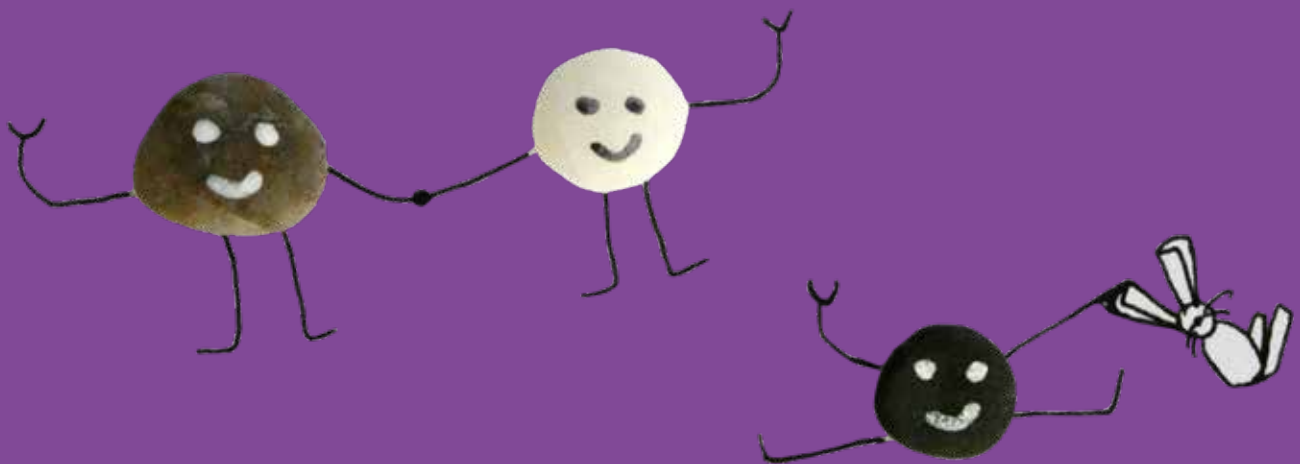




PROJET  
PÉDAGOGIQUE  
DES TEMPS  
PÉRISCOLAIRES  
ÉCOLES  
JACQUES PRÉVERT



# SOMMAIRE

## I. CADRE GÉNÉRAL

- Ploemeur
- Contexte d'accueil sur l'année 2020-2021

## II. VALEURS ET INTENTIONS ÉDUCATIVES

- Le Projet Éducatif De Territoire (PEDT)
- Nos objectifs pédagogiques

## III. LES MODALITÉS D'ACCUEIL

- Horaires
- Inscriptions
- Tarifs
- Contacts

## IV. LES MOYENS MIS EN PLACE

- L'équipe éducative
- Les moyens matériels
- Les locaux
- Les temps d'activités
- Les transports
- Les cas particuliers
- Les repas
- Les goûters

## V. DÉROULEMENT D'UNE JOURNÉE

## VI. ÉVALUATION DU PROJET



## II. CADRE GÉNÉRAL

### PLŒMEUR

Plœmeur est une commune du département du Morbihan, en région Bretagne. C'est une commune du littoral atlantique limitrophe de 4 villes : Lorient, Larmor-Plage, Guidel et Quéven. Elle accueille environ 18 000 habitants.

L'Enfance-Jeunesse est considérée comme un véritable enjeu pour la commune, avec le souci d'avoir une vision globale de l'enfant et du jeune sur le territoire.

La ville possède diverses structures : établissements scolaires et centres de loisirs, complexes sportifs, espaces culturels...

### CONTEXTE D'ACCUEIL SUR L'ANNÉE SCOLAIRE 2020/2021 :

L'accueil périscolaire 3-11 ans fonctionne sur deux sites :

Au sein de l'école Jacques Prévert et Robert Desnos, située au centre-ville, ceci formant le groupe scolaire Prévert/Desnos.

Le groupe scolaire accueille 121 enfants en maternel, répartis en 5 classes et 159 enfants en élémentaire répartis en 8 classes, dont une classe externalisée de l'IME de Kerdiret (CM3), comprenant 7 enfants.



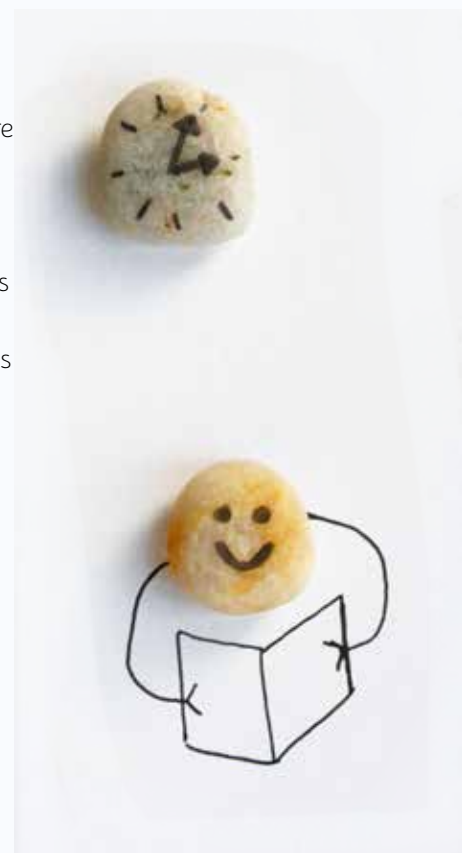
## III. VALEURS ET INTENTIONS ÉDUCATIVES

### LE PROJET ÉDUCATIF DU TERRITOIRE (PEDT)

Au travers de son PEDT, la ville de Plœmeur vise la mise en cohérence de l'offre éducative existante, et ce dans l'intérêt de l'enfant.

Les objectifs éducatifs partagés par les différents partenaires sont les suivants :

- Réfléchir à la place de l'enfant et du jeune au sein de la collectivité
- Assurer un vrai "parcours éducatif" à l'enfant en créant des ponts entre les temps scolaires, péri et extra scolaires.
- Permettre l'accès pour tous aux loisirs, pratiques culturelles, scientifiques, sportives
- Favoriser une appropriation du territoire en développant une identité culturelle notamment en « mêlant » les générations
- Développer l'ouverture aux autres en encourageant les échanges (locaux, intercommunaux voire internationaux)
- Permettre l'intégration par le sport, la culture ou bien encore le monde associatif



## NOS OBJECTIFS PÉDAGOGIQUES

OBJECTIFS GÉNÉRAUX	OBJECTIFS SPÉCIFIQUES	ACTIONS
<p><b>OBJECTIF N°1 :</b> Assurer la sécurité affective, physique et morale des enfants</p>	<p>En assurant un accueil agréable et sécurisant pour tous</p>	<ul style="list-style-type: none"> <li>- Créer une relation de confiance entre enfants et animateurs</li> <li>- Aller à la rencontre de tous (enfants, familles, corps enseignants, acteurs locaux) et doivent être accueillants, accessibles et rassurants.</li> <li>- Avoir un rôle d'écoute, de résolution de problèmes</li> <li>- Savoir prendre en charge chaque enfant et avoir une attitude adaptée</li> <li>- Mettre en place des activités adaptées et donner des repères.</li> <li>- En cas de blessure, dispenser les premiers secours, prendre des mesures adéquates (contacter les secours si nécessaires, suivre l'évolution de la blessure, et informer les enseignants et les parents, remplir les documents de déclaration)</li> <li>- Respecter la réglementation concernant les accueils de mineurs</li> </ul>
	<p>En prenant en compte des besoins et de l'âge des enfants</p>	<ul style="list-style-type: none"> <li>- Être attentif à ce que les enfants aient une bonne hygiène</li> <li>- Veiller à l'équilibre alimentaire (temps de repas, et goûter)</li> <li>- Savoir adapter la taille des groupes en fonction de l'activité, de l'âge des enfants et des espaces</li> <li>- Proposer des temps de repos à ceux qui le souhaitent</li> <li>- Favoriser les points de repères pour l'enfant (équipes pédagogiques, lieux de regroupement et repères affectifs)</li> </ul>

OBJECTIFS GÉNÉRAUX	OBJECTIFS SPÉCIFIQUES	ACTIONS
<p><b>OBJECTIF N°1 :</b> Assurer la sécurité affective, physique et morale des enfants</p>	<p>En aménageant les locaux de manière à matérialiser un environnement sécurisant</p>	<ul style="list-style-type: none"> <li>- Aménager des espaces accueillants et adaptés (salles de restauration, accueil périscolaire, espaces jeux et activités...)</li> <li>- Valoriser les espaces</li> </ul>
	<p>En veillant au rythme de la journée</p>	<ul style="list-style-type: none"> <li>- Mettre en place des règles de vie modulables (négociables et non négociables)</li> <li>- Organiser les journées et les lieux de vie pour permettre à chaque enfant de vivre à son rythme</li> <li>- Moduler l'intensité des journées en adaptant l'organisation des journées en fonction de l'état de fatigue de chaque enfant</li> <li>- Mettre en place de temps calmes adaptés aux besoins des enfants (physiquement et mentalement)</li> </ul>
	<p>En prévoyant des temps de discussions, d'échanges et d'écoute</p>	<ul style="list-style-type: none"> <li>- Accompagner l'équipe d'animation (fonctionnement de l'accueil périscolaire, projets d'animation) Et veiller à la bonne application de la réglementation (taux d'encadrement, transports d'enfants, pratique d'activités...)</li> <li>- Mettre en place des temps de préparation et de bilans</li> <li>- Écouter la parole de l'enfant (temps formels et informels)</li> <li>- Instaurer des temps de parole (enfant-enfant, enfant-équipe éducative, équipe éducative-équipe éducative...)</li> </ul>

OBJECTIFS GÉNÉRAUX	OBJECTIFS SPÉCIFIQUES	ACTIONS
<b>OBJECTIF N°2 :</b> Rendre l'enfant acteur de ses temps périscolaires	Permettre aux enfants de s'exprimer et de faire des choix	<ul style="list-style-type: none"> <li>- Mettre en place des outils d'expression et de communication afin de solliciter la parole de l'enfant</li> <li>- Proposer un choix d'activités</li> <li>- Écouter la parole de l'enfant et lui donner la possibilité d'investir les lieux (décoration...)</li> <li>- Recenser et valoriser les pratiques des enfants en les accompagnant dans la réalisation de leurs activités</li> </ul>
	Développer l'esprit critique des enfants	<ul style="list-style-type: none"> <li>- Organiser des temps d'échanges avec les enfants (temps formels et informels)</li> <li>- Récolter l'avis des enfants sur l'organisation des temps périscolaires</li> </ul>
	Rendre l'enfant acteur de la vie collective	<ul style="list-style-type: none"> <li>- Aménager des espaces avec les enfants (salle de restauration, jeux intérieurs, extérieurs...)</li> <li>- Solliciter les enfants dans la vie collective et dans les tâches quotidiennes (aide au nettoyage, distribution du goûter, goûter autonomes, entraide entre les enfants...)</li> <li>- Mettre en place un self pour le deuxième service lors de la restauration, l'enfant doit prendre son assiette, ses couverts et son verre avant de s'installer à table (accompagné des adultes). Les enfants sont sollicités pour essayer de couper leur viande, servir de l'eau...</li> </ul>

OBJECTIFS GÉNÉRAUX	OBJECTIFS SPÉCIFIQUES	ACTIONS
<b>OBJECTIFS N°3 :</b> Favoriser l'acquisition d'une plus grande autonomie et la participation	<b>En apprenant à l'enfant à vivre en collectivité</b>	<ul style="list-style-type: none"> <li>- Respecter chaque individu présent sur le centre prenant en compte sa différence physique, culturelle et sociale</li> <li>- Établir des règles de vie collective</li> <li>- Instaurer des temps de rencontre et d'échange (activités collectives, jeux de coopération...)</li> <li>- Respecter les lieux et le matériel</li> </ul>
	<b>En responsabilisant l'enfant en l'associant à la vie collective</b>	<ul style="list-style-type: none"> <li>- Inciter l'enfant à agir seul en lui donnant les moyens adaptés en suscitant son envie</li> <li>- Donner l'accès à du matériel</li> <li>- Participer aux tâches quotidiennes (repas, goûters...)</li> <li>- Aider les animateurs dans l'organisation des activités</li> <li>- Aménager des coins permanents</li> </ul>
	<b>En tenant compte de son avis</b>	<ul style="list-style-type: none"> <li>- Solliciter les enfants à exprimer leurs souhaits d'activités</li> <li>- Mettre en place différents temps de paroles sur les trois temps d'accueil (matin, midi, soir)</li> <li>- Répondre aux demandes des enfants</li> <li>- Mettre en place des temps d'expression et des outils favorisant la communication</li> </ul>

OBJECTIFS GÉNÉRAUX	OBJECTIFS SPÉCIFIQUES	ACTIONS
<p>OBJECTIFS N°4 : Favoriser la créativité, l'imagination et permettre aux enfants d'élargir leur champ culturel dans différents domaines</p>	<p>Offrir aux enfants un environnement permettant la découverte et la manipulation de nouveaux matériaux</p>	<ul style="list-style-type: none"> <li>- Donner l'accès à des outils divers et variés</li> <li>- Faire preuve d'imagination et de créativité dans ses activités à destination des enfants</li> <li>- S'appuyer sur les ressources locales qui peuvent être source de découverte (associations, environnement, patrimoine...)</li> </ul>
	<p>Permettre aux enfants de découvrir différents types d'activités</p>	<ul style="list-style-type: none"> <li>- Proposer aux enfants des ateliers en lien avec leur environnement</li> <li>- Proposer des activités et des projets d'animations variés et adaptés (physiques, sportives, manuelles, scientifiques...) et en lien avec ses compétences</li> <li>- Faire appel à des intervenants extérieurs pour apporter de nouveaux savoirs.</li> <li>- Valoriser les pratiques et savoirs des animateurs</li> </ul>
	<p>Développer des moments de rencontre et d'échange entre les enfants et les équipes pédagogiques</p>	<ul style="list-style-type: none"> <li>- Créer des projets d'animation communs (passerelles entre écoles, temps forts tel que la semaine Moi Ma Ville, les illuminations...)</li> </ul>
	<p>Veiller à ce que chaque enfant s'épanouisse et ait une place dans le groupe</p>	<ul style="list-style-type: none"> <li>- Échanger avec les enfants et les rassurer lorsqu'ils expriment des difficultés et/ou des souffrances</li> <li>- Donner la possibilité à chaque enfant de ne rien faire</li> <li>- Sensibiliser à la tolérance face aux différences</li> <li>- S'appuyer sur les richesses culturelles de l'équipe, des familles et des enfants</li> </ul>
	<p>Sensibiliser les enfants et les adultes au développement durable</p>	<ul style="list-style-type: none"> <li>- Mettre en avant la faune et la flore locale</li> <li>- Trier et recycler les déchets</li> <li>- Privilégier un travail avec associations environnementales</li> <li>- Privilégier les produits et les déplacements de façon raisonnée</li> </ul>



OBJECTIFS GÉNÉRAUX	OBJECTIFS SPÉCIFIQUES	ACTIONS
<b>OBJECTIF N°5 :</b> Favoriser la communication les partenaires (familles, enseignants, acteurs locaux)	<b>Mettre en place des temps de rencontre</b>	<ul style="list-style-type: none"> <li>- Mettre en place le Coz Café et des temps de Coz Café et temps informels de dialogue avec les familles</li> <li>- Aller à la rencontre des familles (accueil du matin et du soir). L'équipe éducative doit en permanence être accueillante et accessible</li> </ul>
	<b>Établir un dialogue quotidien avec les parents et en les associant à la vie du centre</b>	<ul style="list-style-type: none"> <li>- Créer du lien et du dialogue</li> <li>- Écouter la parole des familles</li> <li>- Faire participer les familles à la vie du centre (Sorties, activités spécifiques...)</li> <li>- Solliciter les parents pour la récupération de matériaux</li> <li>- Être en lien avec l'association des parents d'élèves</li> </ul>
	<b>Échanger avec les acteurs locaux pour comprendre leurs pratiques</b>	<ul style="list-style-type: none"> <li>- En amont, recenser les intervenants locaux afin de proposer des animations en adéquation avec les pratiques du territoire</li> <li>- Amener les intervenants à partager leurs savoirs d'une façon ludique avec les enfants</li> </ul>

OBJECTIFS GÉNÉRAUX	OBJECTIFS SPÉCIFIQUES	ACTIONS
<b>OBJECTIF 6 :</b> Assurer l'accueil des enfants en situation de handicap	<b>Accueillir les familles et les enfants</b>	<ul style="list-style-type: none"> <li>- En amont, mettre en place des temps d'échanges et de rencontre afin de déterminer un plan d'accueil.</li> <li>- Visite de la structure et des locaux</li> <li>- Évaluer et faire évoluer le projet d'accueil</li> </ul>
	<b>Informier et échanger avec l'équipe d'animation</b>	<ul style="list-style-type: none"> <li>- Avoir une réflexion autour des repères spatio temporels (aménagement des espaces)</li> <li>- Adapter les lieux et les temps aux besoins de l'enfant (sas de décompression, espaces sensoriels, repères visuels, rythme de la journée)</li> <li>- Avoir une réflexion sur les repères physiques (formations)</li> <li>- Organiser des temps d'échanges avec l'équipe et transmettre le plan d'accueil</li> </ul>
	<b>Sensibiliser les enfants aux différences et à l'inclusion</b>	<ul style="list-style-type: none"> <li>- Discuter et échanger avec les enfants</li> </ul>

### III. LES MODALITÉS D'ACCUEIL ET D'INSCRIPTION

#### HORAIRE :

Accueil du matin : 7h30-8h30

Temps du midi : 12h-14h

Accueil du soir : 16h30-19h

Les inscriptions se font via le portail famille « Espace Citoyens ».

#### TARIFS :

<https://www.ploemeur.com/wp-content/uploads/2019/04/10-Reservation-tarifcation-accueils-periscolaires-accueils-de-loisirs-.pdf>

<https://www.ploemeur.com/wp-content/uploads/2019/04/09-Reservation-tarifcation-restauration-scolaire-2019-2020.pdf>

## CONTACTS :

Accueil périscolaire : 06.31.33.85.28 - 02.86.37.60.56

École : 02.97.86.38.89

Restauration : 02.97.85.29.58

**RESPONSABLE PERISCOLAIRE :** Antoine Donnard

**RESPONSABLE D'OFFICE :** Marie-Christine Le Goc

**Particularités :** au cours de l'année, les enfants de la grande-section de l'école Robert Desnos, connaîtrons des temps de « passerelle ». C'est temps ont pour objectif de faire découvrir l'accueil et l'école Jaques Prévert au plus jeune, afin de favoriser un accueil progressif et individualisé.

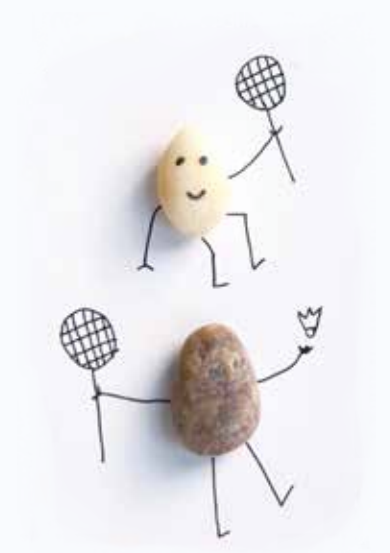
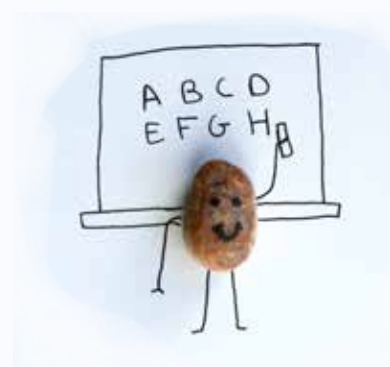
## IV. LES MOYENS MIS EN PLACE

### • L'ÉQUIPE ÉDUCATIVE

- Un référent périscolaire diplômée du Brevet Professionnel de la Jeunesse de Education Populaire et du Sports (BPJEPS), mention Loisirs Tous Publics (LTP)
- 3 animateur.ice.s du Brevet d'Aptitudes aux Fonctions d'Animateurs (BAFA) et/ou du Certificat de Qualification Professionnelle (CQP)
- Une responsable d'office
- Une aide office
- 4 agents polyvalents (restauration et entretien)
- 2 éducatrices spécialisées

### • LES LOCAUX DE JACQUES PRÉVERT SONT COMPOSÉS :

- 1 Salle de matériel pédagogique (le gourbi)
- 1 Salle d'activité
- 1 Salle de restauration où se déroule les repas du midi et les goûters.
- 1 Grande salle aménagée pour les temps informels, pour « les ateliers permanents » et pour les temps d'animation (Salle de Gym).
- 1 Salle d'art plastique : Intervention spécifique (clarinette) ou atelier créatif
- 1 Salle informatique : Atelier informatique ou intervention spécifique (Chants)
- 1 Bibliothèque
- L'office et la plonge où le personnel de restauration réceptionne et prépare les repas
- Une infirmerie
- La cours de l'école composée de : plusieurs terrains de sports, d'un jardin, d'une aire de jeu et d'un potager.
- Un préau et des wc.



## LOCAUX ET ESPACES EXTÉRIEURS



- Les infrastructures sportives et culturelles de la commune (salles de sports, Plaine Oxygène, Passe Ouest, jardin partagé,...)

## LE MATÉRIEL DISPONIBLE

- Matériel pédagogique (fournitures,...)
- Malles pédagogiques (sensorielles, cirque, théâtre, bricolage...)

## LES TRANSPORTS COLLECTIFS :

- CTRL, BSA
- Véhicules municipaux

## LES PROJETS ET ACTIVITÉS

Différents ateliers sont proposés selon les envies et besoin du moment (lecture, jeux de société, grands jeux, expression corporelle, jardinage, bricolages, etc...)

Tout au long de l'année, des projets sont menés par les équipes du service Éducation Enfance Jeunesse et Sports en lien avec différents partenaires (services culturel, technique, communication, UNICEF,...)

## LES REPAS

C'est un temps partagé entre le service Éducation et Enfance. Les repas sont fournis par la cuisine centrale de Plœmeur en liaison froide et sont réchauffés sur l'école par la responsable d'office. Un repas alternatif est proposé tous les quinze jours. Ce temps est un réel moment éducatif qui est propice à l'initiation au goût, au respect de la satiété de chacun, à la sensibilisation au gaspillage, aux discussions,...

## LES GOÛTERS

Des goûters variés et équilibrés sont proposés lors des temps d'accueil du soir. Des menus ont été élaborés en concertation avec la cuisine centrale, une diététicienne et les référents périscolaire.

L'objectif est de proposer aux enfants un goûter composé ( en tenant compte du déjeuner) : un produit céréalier ( pain, biscuit, céréales,...), un produit laitier ( lait, portions de fromage, yaourts,...), un produit vitaminé (fruit/jus de fruit).



## V. DÉROULEMENT DE LA JOURNÉE

HEURES	QUI	QUOI ?	OÙ ?	CE QUE FONT LES ENFANTS
07h30 - 08h15	L'équipe d'animation	Être prêts à accueillir les enfants et les parents pour un temps d'échanges, d'inscriptions sur tablette et de transmissions. Mise en place d'activités (dessins, jeux de société, activités manuelles, lecture, temps de paroles).	<ul style="list-style-type: none"> <li>• Accueil périscolaire</li> <li>• Salle de gym</li> </ul>	Ils arrivent en échelonner, accompagné ou non de leurs parents. Ils s'installent où ils veulent dans les différents espaces proposés.
8h15 - 08h20	L'équipe d'animation	Accompagner les enfants au rangement des différents espaces. Amener les enfants au retour au calme, les inciter à aller aux toilettes et se laver les mains.	<ul style="list-style-type: none"> <li>• Accueil périscolaire</li> <li>• Salle de gym</li> </ul>	Les enfants participent aux rangements des espaces
08h20 - 08h30	L'équipe d'animation	Être vigilant à ce qu'ils prennent bien leurs affaires et transmettre les informations à l'équipe enseignante si nécessaire.	<ul style="list-style-type: none"> <li>• Accueil périscolaire</li> <li>• Cours</li> </ul>	Les enfants se lavent les mains, prennent leurs affaires et se rendent sur la cour, sous la responsabilité des enseignants.
8h30	L'équipe d'animation	Screenshot de la totalisation et synchronisation de la tablette.	<ul style="list-style-type: none"> <li>• Accueil périscolaire</li> <li>• Cours</li> </ul>	Les enfants sont sous la responsabilité des enseignants.
11h45 - 12h	L'équipe d'animation et de restauration	Aller chercher les enfants des classes de CP (Lynda), CE1 (Marine), CP/CM1 bilingue (Gwen) et CE1/CE2/CM2 bilingue (Léna) Effectuer les pointages sur les feuilles de présences. Accompagner les enfants aux lavages de main et à l'entrée de la salle à manger.	<ul style="list-style-type: none"> <li>• Salle de classe</li> <li>• Préau</li> <li>• Salle à manger</li> </ul>	Ils sortent calmement de la classe, se rendent aux toilettes, se lavent les mains et se dirigent vers la salle à manger.
12h - 12h10	L'équipe d'animation	Aller chercher les enfants des classes de CE2 (Marine), CM1 (Virginie) et CM2 (Antoine). Effectuer les pointages sur le cahier de présence. Accompagner les enfants aux lavages de main et sur la cour.	<ul style="list-style-type: none"> <li>• Salle de classe</li> <li>• Préau</li> <li>• Salle à manger</li> </ul>	Ils sortent calmement de la classe, se rendent aux toilettes, se lavent les mains et se dirigent vers la cour, sous le préau ou dans la salle d'activité en fonction de la météo et du programme d'activité.
12h10 - 12h50	L'équipe d'animation	Activités, projets, encadrements, soins des enfants.	<ul style="list-style-type: none"> <li>• Cours</li> <li>• Salle de gym</li> <li>• Préau</li> <li>• Accueil périscolaire</li> <li>• Salle informatique</li> <li>• Salle d'art plastique</li> </ul>	Les enfants s'inscrivent aux activités, choisissent ce qu'ils veulent faire, sauf engagement dans un projet. L'enfant peut « ne rien faire » et jouer librement sur la cour ou dans l'accueil périscolaire s'il le souhaite.

HEURES	QUI	QUOI ?	OÙ ?	CE QUE FONT LES ENFANTS
12h40 – 12h50	L'équipe d'animation et de restauration	Fin du premier service et des activités. Rangement des espaces pour le 2nd service. On accompagne les enfants dans le rangement. L'équipe de restauration fait sortir les classes présente dans la salle à manger en échelonné. Deux animateurs sont sous le préau pour accueillir les enfants de la salle à manger et les accompagner au lavage de main. Lorsque tous les enfants sont sortis de la salle à manger, un animateur sonne la fin de la récréation pour les CE2, CM1 et CM2. Deux animateurs sont sur la cour pour assurer l'encadrement des CE2, CM1 et CM2.	<ul style="list-style-type: none"> <li>• Cours</li> <li>• Préau</li> <li>• Salle à manger</li> </ul>	Les CP, CE1, CP/CM1 bilingue et CE1/CE2/CM2 bilingue sortent calmement de la salle à manger et vont sous le préau se laver les mains. Lorsque tous les enfants sont sortis de la salle à manger, un adulte sonne la fin de la récréation pour les CE2, CM1 et CM2 qui vont se ranger devant les portes d'entrée du préau. Ils attendent calmement que les enfants de CP, CE1 et CE2 aient fini de se laver les mains et soient sortis sur la cour avant de rentrer dans le préau.
12h50 – 13h	L'équipe d'animation et de restauration	Un animateur fait rentrer les enfants de CE2, CM1 et CM2 dans le préau pendant qu'un autre animateur accompagnent les enfants au lavage de main. Une fois que la désinfection est faite et que les tables sont redressées l'équipe de restauration fait rentrer les enfants dans la salle à manger. Deux animateurs sont présents sur la cour, en attendant que les plus grands soient installés à table.	<ul style="list-style-type: none"> <li>• Salle à manger</li> <li>• Préau</li> <li>• Cour</li> </ul>	Les CE2, CM1 et CM2 vont se laver les mains dans le préau, se rendent à l'entrée de la salle à manger et de manière autonome font leur table (par 4 ou 5). Les CP se rendent en temps calme le mardi et le vendredi (Lynda). Les CE1 et CE2 (Virginie) jouent librement sur la cour en attendant que les plus grands soient installés à table.
13h – 13h45	L'équipe d'animation	Activités, projets, encadrements, soins des enfants.	<ul style="list-style-type: none"> <li>• Cours</li> <li>• Salle de gym</li> <li>• Préau</li> <li>• Accueil périscolaire</li> <li>• Salle informatique</li> <li>• Salle d'art plastique</li> </ul>	Les enfants s'inscrivent aux activités, choisissent ce qu'ils veulent faire, sauf engagement dans un projet ou temps calme pour les CP. L'enfant peut « ne rien faire » et jouer librement sur la cour ou dans l'accueil périscolaire s'il le souhaite.
13h45 – 14h	L'équipe d'animation	Fin du second service et des activités. Rangement des espaces. On accompagne les enfants dans le rangement. Trois animateurs accompagnent les CP (Lynda), CM1 (Virginie) et CM2 (Antoine) aux lavages de main et les ramènent en classe. Un animateur (Marine) est sur la cour avec les enseignants.	<ul style="list-style-type: none"> <li>• Cours</li> <li>• Préau</li> <li>• Salle à manger</li> </ul>	Les CP vont en premier sous le préau se laver les mains. Les CM1 et CM2 sortent de la salle à manger, vont se laver les mains et retournent en classe avec l'animateur référent de leur classe. C'est à ce moment qu'ils changent de masque. Les CE1, CE2, CP/CM1 bilingue et CE1/CE2/CM2 bilingue restent sur la cour, sous la responsabilité des enseignants et de l'animateur présent sur la cour.

16h30 – 16h45	L'équipe d'animation	Un animateur dans la salle de gym, veille au rangement des affaires de enfants. Un animateur sous le préau, accompagnent les enfants au lavage de main et fait le lien avec les enseignants. Deux animateurs sur le lieu du goûter, en fonction de la météo, pointe les enfants présents sur la tablette.	<ul style="list-style-type: none"> <li>• Salle de gym</li> <li>• Préau</li> <li>• Salle à manger</li> <li>• Jardin</li> </ul>	Ils sortent de la classe, se lavent les mains sous le préau, vont déposer leur cartable dans le préau et se rendre sur le lieu du goûter.
16h45 – 17h15	L'équipe d'animation	Les animateurs distribuent le goûter aux enfants, veille à ce que tout le monde soit servi.	Dans la salle à manger ou en extérieur en fonction de la météo	Les enfants attendent calmement que le goûter soit distribué. Ils échantent entre copains/copines sur la table ou dans le jardin.
17h15 – 17h45	L'équipe d'animation,	Un animateur à l'entretien du goûter (désinfection des tables et chaises, vaisselle du goûter). Trois animateurs en extérieur, pour permettre aux enfants de s'aérer après la classe et le goûter. L'accueille des parents est assurer par l'un des trois animateurs et nos sommes dans une posture active avec les enfants.	<ul style="list-style-type: none"> <li>• Salle à manger</li> <li>• Cour de l'école.</li> </ul>	Les enfants restent sur la cour, ils peuvent jouer avec la malle d'activité extérieur mis à leur disposition.
17h45 – 18h30	L'équipe d'animation	Un animateur en activité dans la salle de gym. Un animateur en extérieur qui accueille les parents. Un animateur en activité dans l'accueil périscolaire, qui suit le départ des enfants.	<ul style="list-style-type: none"> <li>• Salle à manger</li> <li>• Salle de gym</li> <li>• Cour de l'école</li> <li>• Accueil périscolaire.</li> </ul>	Les enfants vont dans les espaces qui les intéressent. Accueil périscolaire : Activité calme et devoirs Salle de gym : Jeu encadré par un animateur Cour (en heure d'hiver, les enfants rentrent dans l'accueil périscolaire à partir de 18h) : Jeu sportif – Sport
18h30 – 19h	L'équipe d'animation	Un animateur dans l'accueil périscolaire qui suit le départ des enfants, un second animateur commence l'entretien des tables et la fermeture des volets (en hiver).	<ul style="list-style-type: none"> <li>• Salle de gym</li> <li>• Cours de l'école</li> <li>• Accueil périscolaire.</li> </ul>	Les enfants jouent librement ou avec un animateur, à des jeux de société, dessins, dinette, jeux de construction.

## VII. ÉVALUATION DU PROJET

Elle sera à la fois quantitative et qualitative en lien avec les objectifs fixés. Elle devra mesurer la pertinence du projet.

Pour cela l'équipe pédagogique mettra en place des outils d'évaluation pour :

- La mise en œuvre du projet

**Au niveau des enfants :**

- Nombre d'enfants différents ayant fréquenté les différents temps périscolaires sur l'année (au regard des chiffres de l'an passé)
- Activités réalisées (participation des enfants, temps de parole, outils d'expression...)

**Au niveau des parents :**

- Outils de communication et d'expression  
(Coz café, Portail famille « espace citoyens »)

**L'équipe d'animation et de direction**

- L'activité (le nombre, la pertinence, l'adaptabilité, la préparation)
- Sécurité respect des règles de vie, la réglementation  
(cahier de pharmacie, cahier de traçabilité, cahier de transmission)

**L'organisation**

- Bilans réguliers (réunions référents, d'équipes, pédagogiques, enfance/jeunesse)







