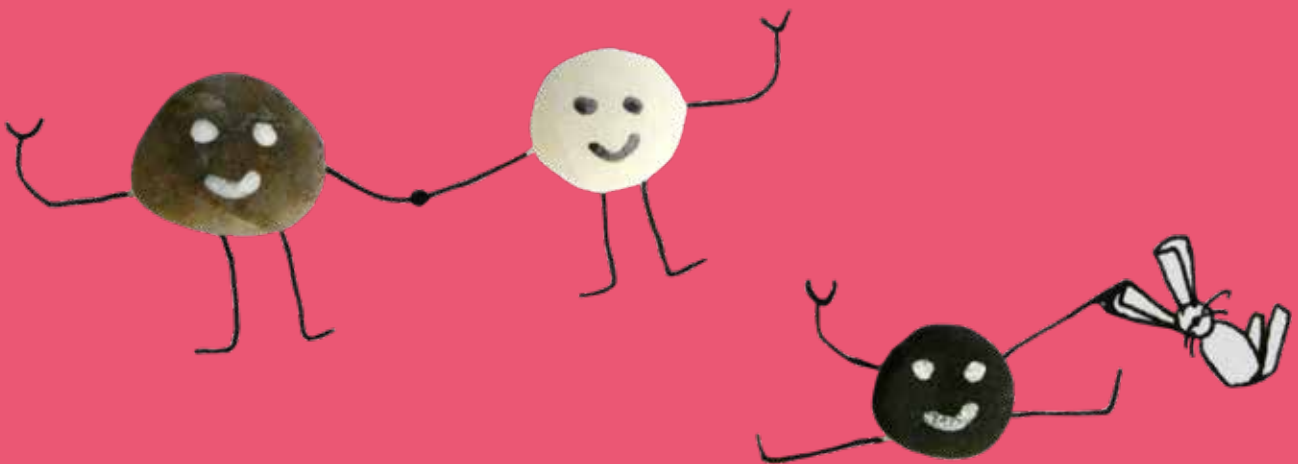


PROJET
PÉDAGOGIQUE
DES TEMPS
PÉRISCOLAIRES

ÉCOLE ROBERT DESNOS



SOMMAIRE

I. CADRE GÉNÉRAL

.Plœmeur

.Contexte d'accueil sur l'année scolaire 2020/2021



III. PROJET ÉDUCATIF DU TERRITOIRE EXTRAIT EN VIGUEUR DU PEDT

- Développement local
- Éducation à l'environnement
- Découverte d'autres cultures
- Autonomie



III. OBJECTIFS PÉDAGOGIQUES EN LIEN AVEC LE PEDT

- Objectif n°1 : Assurer la sécurité affective, physique et morale des enfants
- Objectif n°2 : Rendre l'enfant acteur de ses vacances et de ses temps de loisirs
- Objectifs n°3 : Favoriser l'acquisition d'une plus grande autonomie et la participation
- Objectifs n°4 : Favoriser la créativité, l'imagination et permettre aux enfants d'élargir leur champ culturel dans tous les domaines
- Objectif n°5 : favoriser la communication avec les partenaires (familles, enseignants et les acteurs locaux...)
- Objectif n°6 : Assurer l'accueil d'enfants en situation de handicap

IV. LES MODALITÉS D'ACCUEIL

- Horaires
- Inscriptions
- Tarifs
- Contacts



V. LES MOYENS MIS EN PLACE

- L'équipe éducative
- Les moyens matériels
- Les locaux
- Les temps d'activités
- Les transports
- Les cas particuliers
- Les repas
- Les goûters



VI. DÉROULEMENT D'UNE JOURNÉE

VIII. ÉVALUATION DU PROJET

II. CADRE GÉNÉRAL

PLŒMEUR

Plœmeur est une commune du département du Morbihan, en région Bretagne, en France. C'est une commune du littoral atlantique limitrophe de 4 villes : Lorient, Larmor-Plage, Guidel et Quéven. Elle accueille environ 18 000 habitants.

L'Enfance-Jeunesse est considérée comme un véritable enjeu pour la commune, avec le souci d'avoir une vision globale de l'enfant et du jeune sur le territoire.

La ville possède diverses structures : établissements scolaires et centres de loisirs, complexes sportifs, espaces culturels,...

CONTEXTE D'ACCUEIL SUR L'ANNÉE SCOLAIRE 2020-2021

L'accueil périscolaire (2-6 ans) fonctionne au sein de l'école publique

Robert Desnos, située rue d'ARÇOAT à Plœmeur.

L'école accueille jusqu'à 121 enfants répartis sur 5 classes.



III. PROJET ÉDUCATIF DU TERRITOIRE EXTRAIT EN VIGUEUR DU PEDT

- La place et le temps de l'enfant
- L'accès pour tous aux loisirs, pratiques culturelles, scientifiques, sportives, à l'emploi
- Permettre l'inclusion des enfants différents
- Les identités culturelles et intergénérationnelles
- L'enfance-jeunesse articulée au local, à l'intercommunale, voir à l'international
- L'intégration par le sport, la culture, la vie associative

III. OBJECTIFS PÉDAGOGIQUES EN LIEN AVEC LE PEDT

La définition d'objectifs pédagogiques en lien avec le PEDT favorise la déclinaison des orientations éducatives dans la conduite quotidienne des activités. cf : tableau page 4

- **Objectif n°1** : Assurer la sécurité affective, physique et morale des enfants
- **Objectif n°2** : Rendre l'enfant acteur de ses temps périscolaires
- **Objectifs n°3** : Favoriser l'acquisition d'une plus grande autonomie et la participation
- **Objectifs n°4** : Favoriser la créativité, l'imagination et permettre aux enfants d'élargir leur champ culturel dans différents domaines
- **Objectif n°5** : Favoriser la communication avec les partenaires (les familles, les enseignants et les acteurs locaux...)
- **Objectif n°6** : Assurer l'accueil d'enfants en situation de handicap



OBJECTIFS GÉNÉRAUX	OBJECTIFS SPÉCIFIQUES	ACTIONS
<p>OBJECTIF N°1 : Assurer la sécurité affective, physique et morale des enfants</p>	<p>En assurant un accueil agréable et sécurisant pour tous</p>	<ul style="list-style-type: none"> - Créer une relation de confiance entre enfants et animateurs - Aller à la rencontre de tous (enfants, familles, corps enseignants, acteurs locaux) et doivent être accueillants, accessibles et rassurants. - Avoir un rôle d'écoute, de résolution de problèmes - Savoir prendre en charge chaque enfant et avoir une attitude adaptée - Mettre en place des activités adaptées et donner des repères. - En cas de blessure, dispenser les premiers secours, prendre des mesures adéquates (contacter les secours si nécessaires et suivre l'évolution de la blessure, et informer les enseignants et les parents, remplir les documents de déclaration) - Respecter la réglementation concernant les accueils de mineurs
	<p>En prenant en compte des besoins et de l'âge des enfants</p>	<ul style="list-style-type: none"> - Être attentif à ce que les enfants aient une bonne hygiène - Veiller à l'équilibre alimentaire (temps de repas, et goûter) - Savoir adapter la taille des groupes en fonction de l'activité, de l'âge des enfants et des espaces - Proposer des temps de repos à ceux qui le souhaitent - Favoriser les points de repères pour l'enfant (équipes pédagogiques, lieux de regroupement et repères affectifs)

OBJECTIFS GÉNÉRAUX	OBJECTIFS SPÉCIFIQUES	ACTIONS
<p>OBJECTIF N°1 : Assurer la sécurité affective, physique et morale des enfants</p>	<p>En aménageant les locaux de manière à matérialiser un environnement sécurisant</p>	<ul style="list-style-type: none"> - Aménager des espaces accueillants et adaptés (salles de restauration, accueil périscolaire, espaces jeux et activités...) - Valoriser les espaces
	<p>En veillant au rythme de la journée</p>	<ul style="list-style-type: none"> - Mettre en place des règles de vie modulables (négociables et non négociables) - Organiser les journées et les lieux de vie pour permettre à chaque enfant de vivre à son rythme - Moduler l'intensité des journées en adaptant l'organisation des journées en fonction de l'état de fatigue de chaque enfant - Mettre en place de temps calmes adaptés aux besoins des enfants (physiquement et mentalement)
	<p>En prévoyant des temps de discussions, d'échanges et d'écoute</p>	<ul style="list-style-type: none"> - Accompagner l'équipe d'animation (fonctionnement de l'accueil périscolaire, projets d'animation) Et veiller à la bonne application de la réglementation (taux d'encadrement, transports d'enfants, pratique d'activités...) - Mettre en place des temps de préparation et de bilans - Écouter la parole de l'enfant (temps formels et informels) - Instaurer des temps de parole (enfant-enfant, enfant-équipe éducative, équipe éducative-équipe éducative...)

OBJECTIFS GÉNÉRAUX	OBJECTIFS SPÉCIFIQUES	ACTIONS
OBJECTIF N°2 : Rendre l'enfant acteur de ses temps périscolaires	Permettre aux enfants de s'exprimer et de faire des choix	<ul style="list-style-type: none"> - Mettre en place des temps d'outils d'expression et de communication afin de solliciter la parole de l'enfant - Proposer un choix d'activités - Écouter la parole de l'enfant et lui donner la possibilité d'investir les lieux (décoration...) - Recenser et valoriser les pratiques des enfants en les accompagnant dans la réalisation de leurs activités
	Développer l'esprit critique des enfants	<ul style="list-style-type: none"> - Organiser des temps d'échanges avec les enfants (temps formels et informels) - Récolter l'avis des enfants sur l'organisation des temps périscolaires
	Rendre l'enfant acteur de la vie collective	<ul style="list-style-type: none"> - Aménager des espaces avec les enfants (salle de restauration, jeux intérieurs, extérieurs...) - Solliciter les enfants dans la vie collective et dans les tâches quotidiennes (aide au nettoyage, distribution du goûter, goûter autonomes, entraide entre les enfants...) - Mettre en place un self pour le deuxième service lors de la restauration, l'enfant doit prendre son assiette, ses couverts et son verre avant de s'installer à table (accompagné des adultes). Les enfants sont sollicités pour essayer de couper leur viande, servir de l'eau...

OBJECTIFS GÉNÉRAUX	OBJECTIFS SPÉCIFIQUES	ACTIONS
OBJECTIFS N°3 : Favoriser l'acquisition d'une plus grande autonomie et la participation	En apprenant à l'enfant à vivre en collectivité	<ul style="list-style-type: none"> - Respecter chaque individu présent sur le centre prenant en compte sa différence physique, culturelle et sociale - Établir des règles de vie collective - Instaurer des temps de rencontre et d'échange (activités collectives, jeux de coopération...) - Respecter les lieux et le matériel
	En responsabilisant l'enfant en l'associant à la vie collective	<ul style="list-style-type: none"> - Inciter l'enfant à agir seul en lui donnant les moyens adaptés en suscitant son envie - Donner l'accès à du matériel - Participer aux tâches quotidiennes (repas, goûters...) - Aider les animateurs dans l'organisation des activités - Aménager des coins permanents
	En tenant compte de son avis	<ul style="list-style-type: none"> - Solliciter les enfants à exprimer leurs souhaits d'activités - Mettre en place différents temps de paroles sur les trois temps d'accueil (matin, midi, soir) - Répondre aux demandes des enfants - Mettre en place des temps d'expression et des outils favorisant la communication

OBJECTIFS GÉNÉRAUX	OBJECTIFS SPÉCIFIQUES	ACTIONS
OBJECTIFS N°4 : Favoriser la créativité, l'imagination et permettre aux enfants d'élargir leur champ culturel dans différents domaines	Offrir aux enfants un environnement permettant la découverte et la manipulation de nouveaux matériaux	<ul style="list-style-type: none"> - Donner l'accès à des outils divers et variés - Faire preuve d'imagination et de créativité dans ses activités à destination des enfants - S'appuyer sur les ressources locales qui peuvent être source de découverte (associations, environnement, patrimoine...)
	Permettre aux enfants de découvrir différents types d'activités	<ul style="list-style-type: none"> - Proposer aux enfants des ateliers en lien avec leur environnement - Proposer des activités et des projets d'animations variés et adaptés (physiques, sportives, manuelles, scientifiques...) et en lien avec ses compétences - Faire appel à des intervenants extérieurs pour apporter de nouveaux savoirs. - Valoriser les pratiques et savoirs des animateurs
	Développer des moments de rencontre et d'échange entre les enfants et les équipes pédagogiques	<ul style="list-style-type: none"> - Créer des projets d'animation communs (passerelles entre écoles, temps forts tel que la semaine Moi Ma Ville, les illuminations...)
	Veiller à ce que chaque enfant s'épanouisse et ait une place dans le groupe	<ul style="list-style-type: none"> - Échanger avec les enfants et les rassurer lorsqu'ils expriment des difficultés et/ou des souffrances - Donner la possibilité à chaque enfant de ne rien faire - Sensibiliser à la tolérance face aux différences - S'appuyer sur les richesses culturelles de l'équipe, des familles et des enfants
	Sensibiliser les enfants et les adultes au développement durable	<ul style="list-style-type: none"> - Mettre en avant la faune et la flore locale - Trier et recycler les déchets - Privilégier un travail avec associations environnementales - Privilégier les produits et les déplacements de façon raisonnée

OBJECTIFS GÉNÉRAUX	OBJECTIFS SPÉCIFIQUES	ACTIONS
OBJECTIF N°5 : Favoriser la communication les partenaires (familles, enseignants, acteurs locaux)	Mettre en place des temps de rencontre	<ul style="list-style-type: none"> - Mettre en place le Coz Café et des temps informels de dialogue avec les familles - Aller à la rencontre des familles (accueil du matin et du soir). L'équipe éducative doit en permanence être accueillante et accessible
	Établir un dialogue quotidien avec les parents et en les associant à la vie du centre	<ul style="list-style-type: none"> - Créer du lien et du dialogue - Écouter la parole des familles - Faire participer les familles à la vie du centre (Sorties, activités spécifiques...) - Solliciter les parents pour la récupération de matériaux - Être en lien avec l'association des parents d'élèves
	Échanger avec les acteurs locaux pour comprendre leurs pratiques	<ul style="list-style-type: none"> - En amont, recenser les intervenants locaux afin de proposer des animations en adéquation avec les pratiques du territoire - Amener les intervenants à partager leurs savoirs d'une façon ludique avec les enfants

OBJECTIFS GÉNÉRAUX	OBJECTIFS SPÉCIFIQUES	ACTIONS
OBJECTIF 6 : Assurer l'accueil des enfants en situation de handicap	Accueillir les familles et les enfants	<ul style="list-style-type: none"> - En amont, mettre en place des temps d'échanges et de rencontre afin de déterminer un plan d'accueil. - Visite de la structure et des locaux - Évaluer et faire évoluer le projet d'accueil
	Informier et échanger avec l'équipe d'animation	<ul style="list-style-type: none"> - Avoir une réflexion autour des repères spatio temporels (aménagement des espaces) - Adapter les lieux et les temps aux besoins de l'enfant (sas de décompression, espaces sensoriels, repères visuels, rythme de la journée) - Avoir une réflexion sur les repères physiques (formations) - Organiser des temps d'échanges avec l'équipe et transmettre le plan d'accueil
	Sensibiliser les enfants aux différences et à l'inclusion	<ul style="list-style-type: none"> - Discuter et échanger avec les enfants

IV. LES MODALITÉS D'ACCUEIL ET D'INSCRIPTION

L'accueil des enfants se déroule à l'école « Robert Desnos »

HORAIRES :

Accueil périscolaire du matin : 7h30-8h20

Temps du midi : 12h - 13h50

Accueil du soir : 16h30-19h00

Les inscriptions se font via le portail famille « Espace Citoyens ».

TARIFS :

<https://www.ploemeur.com/wp-content/uploads/2019/04/10-Reservation-tarifcation-accueils-periscolaires-accueils-de-loisirs-.pdf>

<https://www.ploemeur.com/wp-content/uploads/2019/04/09-Reservation-tarifcation-restauration-scolaire-2019-2020.pdf>

CONTACTS :

Accueil périscolaire : 06 31 33 83 13

École Jacques Prévert : 02 97 86 38 89

Restauration : 02 97 85 27 54

RÉFÉRENT PÉRISCOLAIRE : Noémie VINCENT

Particularités : au cours de l'année les enfants scolarisés en Grande Section à l'école Robert Desnos participeront à des temps d'échanges sous forme de passerelle. Ces temps ont pour objectif de découvrir l'accueil périscolaire et l'école Jacques Prévert. Cela favorise une découverte progressive et individualisée.

V. LES MOYENS MIS EN PLACE

• L'ÉQUIPE ÉDUCATIVE

Elle est composée de :

- 1 référent périscolaire diplômée du Brevet d'Aptitude aux Fonctions de Direction (BAFD) ou du Brevet Professionnel de la Jeunesse de l'Éducation Populaire et du Sport (BPJEPS)
- 1 responsable d'office
- 1 aide office
- 1 agent de service polyvalent
- 3 animatrices diplômées du Brevet d'Aptitude aux Fonctions d'Animation (BAFA)
- 5 ATSEM

L'accueil du matin : 1 animatrice BAFA

L'accueil du midi : 2 animateurs BAFA et 1 référente périscolaire BAFD

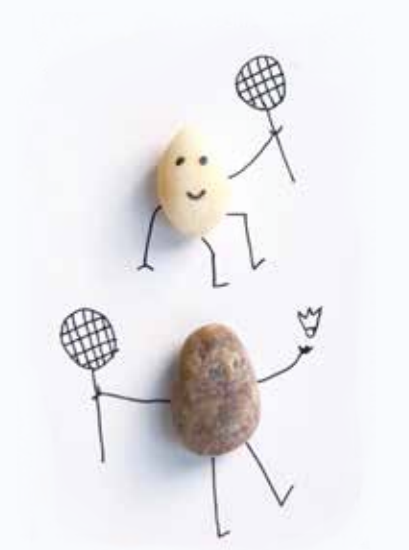
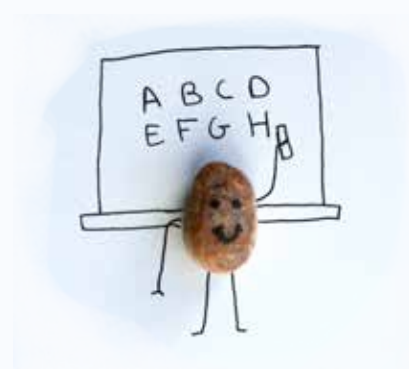
Équipe de restauration :

- | | |
|--------------------------|-------------------------------------|
| • 1 responsable d'office | Au 1^{er} service : |
| • 1 aide office | • 3 ATSEM |
| • 1 agent polyvalent | • 1 référente périscolaire |
| | Au 2^{ème} service : |
| | • 2 animateurs BAFA |
| | • 2 ATSEM |

• LES MOYENS MATÉRIELS ET LOCAUX

Les locaux de Robert Desnos sont composés de :

- 1 salle d'accueil périscolaire
- 1 salle de bibliothèque
- 1 salle dédiée aux activités manuelles
- 1 salle de restauration où se déroulent les repas du midi et les goûters
- l'office lieu où le personnel de restauration reçoit et réchauffe les repas.
- 1 grande salle de motricité (qui peut être aménagée pour le temps calme, ou pour des coins jeux)
- des sanitaires
- 1 cour de récréation (2 structures, des vélos à disposition, matériels extérieurs)
- 1 salle de sieste principale
- 2 salles de classe aménagées en salle de sieste jusqu'à 15h



LOCAUX ET ESPACES EXTÉRIEURS



- Les infrastructures sportives et culturelles de la commune (salles de sports, Plaine Oxygène, Passe Ouest, jardin partagé,...)

LE MATÉRIEL DISPONIBLE

- Matériel pédagogique (fournitures,...)
- Malles pédagogiques (sensorielles, cirque, théâtre, bricolage,...)

LES TRANSPORTS COLLECTIFS :

- CTRL, BSA
- Véhicules municipaux

LES PROJETS ET ACTIVITÉS

Nous répondons aux objectifs définis par le projet éducatif par rapport à l'épanouissement personnel de l'enfant, par une proposition d'activités ludiques et éducatives développant ainsi la curiosité, la créativité et l'inventivité.

Afin de diversifier nos pratiques et de favoriser des découvertes pour les enfants, différents types d'activités sont organisés : activités manuelles/artistiques, activités sportives/de motricité, jeux d'expression (orale/corporelle), jeux collectifs, jeux de société, ateliers de cuisine, ateliers sensoriels, ateliers / sorties environnement, temps de parole et d'échange...

Tout au long de l'année, des projets sont menés par les équipes du service Éducation Enfance Jeunesse et Sports en lien avec différents partenaires (services culturel, technique, communication, UNICEF,...)

Cette année s'articulera autour du développement durable : sensibilisation au gaspillage alimentaire, ateliers autour du recyclage, jardinage, compostage, saisonnalité, découverte des producteurs locaux, sensibilisation au tri sélectif, nettoyage de l'environnement...

LES REPAS

C'est un temps partagé entre le service Éducation et Enfance. Les repas sont fournis par la cuisine centrale de Plœmeur en liaison froide et sont réchauffés sur l'école par la responsable d'office. Un repas alternatif est proposé tous les quinze jours. Ce temps est un réel moment éducatif qui est propice à l'initiation aux goûts, au respect de la satiété de chacun, à la sensibilisation au gaspillage, aux discussions...

Les adultes sont répartis sur les différentes tables pour accompagner les enfants, les aider, tout au long du repas.

LES GOÛTERS

Des goûters variés et équilibrés sont proposés lors des temps d'accueil du soir. Une réflexion est en cours entre les équipes d'animation, la cuisine centrale et une diététicienne pour l'élaboration de ces menus.

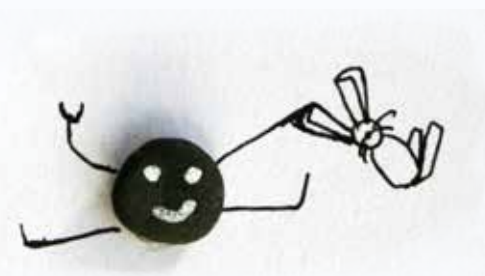
L'objectif étant de proposer aux enfants un goûter composé (en tenant compte du déjeuner) : un produit céréalier (pain, biscuits, céréales...), un produit laitier (lait, portion de fromage, yaourts...) et un fruit.



VII. DÉROULEMENT DE LA JOURNÉE

HEURES	ACTIONS	POSTURE DE L'ÉQUIPE ÉDUCATIVE
7h30	Accueil échelonné des enfants	Être prêts à accueillir les enfants et les parents pour un temps d'échanges, d'inscriptions sur tablette et de transmissions Accueillir les enfants et leur proposer différentes activités (dessins, jeux de société, activités manuelles, lecture, temps de paroles)
8h15	Rangement, temps de parole, appel des enfants	Accompagner les enfants au rangement des différents espaces. Amener les enfants au retour au calme et les inciter à aller aux toilettes
8h20	Déposer les enfants dans leurs classes respectives	Être vigilant à ce qu'ils prennent bien leurs affaires, les emmener à leurs porte-manteaux et qu'ils passent bien aux toilettes avant d'aller en classe. Transmissions faites aux enseignements et aux atsems
8h30	Synchronisation tablette	Une fois la synchronisation faite, la tablette et le portable peuvent être éteints et rangés dans le placard (salle de pause des ATSEM)
11h45 - 14h00	Pause méridienne 1 ^{er} service 11h50-12h50 2 ^{ème} service 12h50-13h50	<p>•1^{er} service : Aller chercher les enfants en classe, les enfants qui font la sieste (TPS, PS et certains MS) mangent au 1^{er} service. Ils vont aux toilettes accompagnés de leurs ATSEM et vont se ranger pour aller à table Accompagner les enfants au passage aux sanitaires avant le repas Installation des enfants par table Déjeuner et discuter avec les enfants Participer au fonctionnement du déjeuner Soutenir l'autonomie des enfants lors du repas Veiller à ce que les enfants prennent leur repas de manière équilibrée. Après le repas, il y a la préparation à la sieste (histoires, toilettes, et couché des enfants)</p> <p>2^{ème} service : Aller chercher les enfants qui mangent au 2^{ème} service (MS, GS). Des jeux dehors sont proposés, si le temps le permet (jeux libres, jeux de ballons, jeux collectifs...) ainsi que des activités en intérieur en salle d'accueil (activités, jeux de société, dessins). Un temps calme est aussi proposé aux enfants qui en ressentent le besoin S'il pleut, le groupe est divisé en deux : un groupe va dans l'accueil périscolaire et l'autre groupe reste dans la grande salle, où plusieurs petits coins jeux leur seront proposés. A 12h45, tous les espaces sont rangés, les enfants passent aux sanitaires, et ils se rangent dans le couloir en attendant que le premier service sorte Accompagner les enfants au passage aux sanitaires avant le repas</p>

HEURES	ACTIONS	POSTURE DE L'ÉQUIPE ÉDUCATIVE
11h45 - 14h00	Pause méridienne 1 ^{er} service 11h50-12h50 2 ^{ème} service 12h50-13h50	À 13h45 retour au calme passage aux toilettes et prise en charge des enfants par les enseignants à 13h50 dans la cours ou la grande salle suivant le temps
16h00	Préparation du goûter Temps de transmissions à noter	1 Animatrice et la référente périscolaire sont présentes à ce temps pour préparer le goûter ainsi que les pichets et les verres sur les tables. La référente inscrit les enfants qui sont prévus en périscolaire sur les fiches plastifiées par classe, à l'aide de la tablette (penser à regarder le cahier de transmission). Pendant ce temps, l'animatrice prépare le goûter selon le planning établi en amont (le choix des goûters est décidé en équipe sur la base de goûters équilibrés : un produit céréalier, un produit laitier, et un fruit. Tout en prenant en compte la composition du repas du midi. L'avis des enfants est régulièrement sollicité pour varier les goûters)
16h15		Arrivée d'une animatrice supplémentaire tous les jours de la semaine et arrivée d'une animatrice supplémentaire les mardis et jeudis. Elles finissent de préparer le goûter ainsi que les lavettes et les gants de toilettes Une animatrice est en charge de la traçabilité
16h30	Appel de l'ensemble des enfants	Les 4 animateurs vont dans les classes et font l'appel (avec les listes) des enfants qui viennent en périscolaire Transmissions éventuelles des enseignants et des ATSEM Aider les enfants à prendre les affaires des enfants pour les déposer sur des porte manteaux de la grande salle. Passage aux sanitaires et arrivée échelonnée des enfants en salle de restauration
16h45 - 17h15	Goûter	Soit dehors selon la saison et le temps, ou dans la salle de restauration. Accompagner les enfants à se servir, distribuer le goûter où les accompagner au partage . Échanger avec les enfants, accueillir les parents et transmissions, plus pointer les départs sur la tablette. Donner les gants en fin de goûter. Et faire un temps de parole, ou chants, ou histoires pour un retour au calme.



HEURES	ACTIONS	POSTURE DE L'ÉQUIPE ÉDUCATIVE
17h15 - 19h	Activités et accueil	Selon le temps, nous pouvons soit aller dehors et mettre à dispositions (les voitures, les ballons, cerceaux ou proposer des jeux collectifs ou libres) ou aller en périscolaire pour proposer différentes activités (activités manuelles, coin lecture, jeux de société, jeux libres). Il faut avant cela prendre avec les enfants leurs affaires aux porte manteaux pour les déposer dans la salle périscolaire . En parallèle, accueillir les parents, et transmettre les informations de la journée si nécessaire. Pointer les départs sur tablette. Vers 18h30, un rangement collectif si besoin, et un des deux animateurs peut passer un coup de balai, fermer les volets, puis laver les tables. Quand il n'y a plus d'enfants, il faut vérifier les pointages et veiller à ce que chaque enfant a bien été pointé aux bons horaires et synchroniser la tablette. Éteindre la tablette et le téléphone portable. Vérifier que les portes extérieures (accueil, cours de récréation, grande salle) soient bien fermées. Composer le code de l'alarme et fermer la porte principale de l'école et le portail.

VIII. ÉVALUATION DU PROJET

Elle sera à la fois quantitative et qualitative en lien avec les objectifs fixés. Elle devra mesurer la pertinence du projet.

Pour cela l'équipe pédagogique mettra en place des outils d'évaluation pour :

- La mise en œuvre du projet

Au niveau des enfants :

- Nombre d'enfants différents ayant fréquenté les différents temps périscolaires sur l'année (au regard des chiffres de l'an passé)
- Activités réalisées (participation des enfants, temps de parole, outils d'expression...)

Au niveau des parents :

- Outils de communication et d'expression (Coz café, Portail famille « espace citoyens »)

L'équipe d'animation et de direction

- L'activité (le nombre, la pertinence, l'adaptabilité, la préparation)
- Sécurité respect des règles de vie, la réglementation (cahier de pharmacie, cahier de traçabilité, cahier de transmission)

L'organisation

- Bilan hebdomadaire (réunion de direction, réunion animateur)

