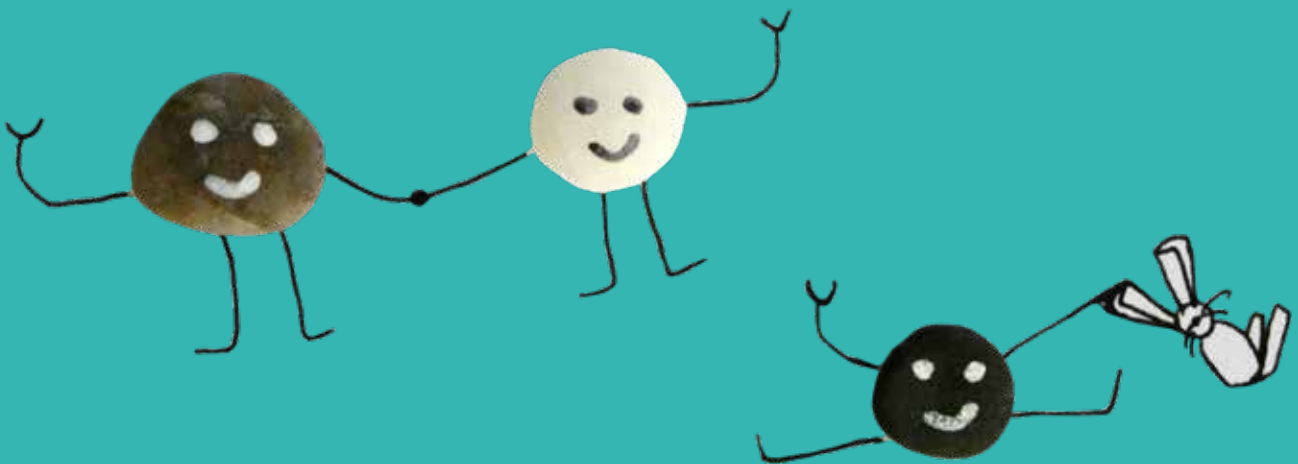


PROJET  
PÉDAGOGIQUE  
DES TEMPS  
PÉRISCOLAIRES

ÉCOLE  
MARCEL PAGNOL



# SOMMAIRE

## I. CADRE GÉNÉRAL

- Ploemeur
- Contexte d'accueil sur l'année scolaire 2020/2021

## II. VALEURS ET INTENTIONS ÉDUCATIVES

- Le Projet Éducatif Du Territoire
- Nos objectifs pédagogiques

## III. LES MODALITÉS D'ACCUEIL ET D'INSCRIPTIONS

- Horaires
- Tarifs
- Contacts

## IV. LES MOYENS MIS EN PLACE

- L'équipe éducative
- Les locaux de Marcel Pagnol
- Les locaux et espaces extérieurs
- Le matériel
- Les transports
- Les projets et activités
- Les repas
- Les goûters

## V. DÉROULEMENT D'UNE JOURNÉE

## VI. ÉVALUATION DU PROJET



## II. CADRE GÉNÉRAL

### PLŒMEUR

Plœmeur est une commune du département du Morbihan, en région Bretagne. C'est une commune du littoral atlantique limitrophe de 4 villes : Lorient, Larmor-Plage, Guidel et Quéven. Elle accueille environ 18 000 habitants.

L'Enfance-Jeunesse est considérée comme un véritable enjeu pour la commune, avec le souci d'avoir une vision globale de l'enfant et du jeune sur le territoire.

La ville possède diverses structures : établissements scolaires et centres de loisirs, complexes sportifs, espaces culturels...

### CONTEXTE D'ACCUEIL SUR L'ANNÉE SCOLAIRE 2020 / 2021

L'accueil périscolaire (5-12 ans) fonctionne au sein de l'école publique Marcel Pagnol, située rue Villemain à Plœmeur.

L'école accueille jusqu'à 186 enfants répartis sur 7 classes.



## III.III. VALEURS ET INTENTIONS ÉDUCATIVES

### LE PROJET ÉDUCATIF DU TERRITOIRE (PEDT)

Au travers de son PEDT, la ville de Plœmeur vise la mise en cohérence de l'offre éducative existante, et ce dans l'intérêt de l'enfant.

Les objectifs éducatifs partagés par les différents partenaires sont les suivants :

- Réfléchir à la place de l'enfant et du jeune au sein de la collectivité
- Assurer un vrai « parcours éducatif » à l'enfant en créant des ponts entre les temps scolaires, péri et extra scolaires.
- Permettre l'accès pour tous aux loisirs, pratiques culturelles, scientifiques, sportives
- Favoriser une appropriation du territoire en développant une identité culturelle notamment en « mêlant » les générations
- Développer l'ouverture aux autres en encourageant les échanges (locaux, intercommunaux voire internationaux)
- Permettre l'intégration par le sport, la culture ou bien encore le monde associatif



## NOS OBJECTIFS PÉDAGOGIQUES

OBJECTIFS GÉNÉRAUX	OBJECTIFS SPÉCIFIQUES	ACTIONS
<p><b>OBJECTIF N°1 :</b> Assurer la sécurité affective, physique et morale des enfants</p>	<p>En assurant un accueil agréable et sécurisant pour tous</p>	<ul style="list-style-type: none"> <li>- Créer une relation de confiance entre enfants et animateurs</li> <li>- Aller à la rencontre de tous (enfants, familles, corps enseignants, acteurs locaux) et doivent être accueillants, accessibles et rassurants.</li> <li>- Avoir un rôle d'écoute, de résolution de problèmes</li> <li>- Savoir prendre en charge chaque enfant et avoir une attitude adaptée</li> <li>- Mettre en place des activités adaptées et donner des repères.</li> <li>- En cas de blessure, dispenser les premiers secours, prendre des mesures adéquates (contacter les secours si nécessaires, suivre l'évolution de la blessure, et informer les enseignants et les parents, remplir les documents de déclaration)</li> <li>- Respecter la réglementation concernant les accueils de mineurs</li> </ul>
	<p>En prenant en compte des besoins et de l'âge des enfants</p>	<ul style="list-style-type: none"> <li>- Être attentif à ce que les enfants aient une bonne hygiène</li> <li>- Veiller à l'équilibre alimentaire (temps de repas, et goûter)</li> <li>- Savoir adapter la taille des groupes en fonction de l'activité, de l'âge des enfants et des espaces</li> <li>- Proposer des temps de repos à ceux qui le souhaitent</li> <li>- Favoriser les points de repères pour l'enfant (équipes pédagogiques, lieux de regroupement et repères affectifs)</li> </ul>

OBJECTIFS GÉNÉRAUX	OBJECTIFS SPÉCIFIQUES	ACTIONS
<p><b>OBJECTIF N°1 :</b> Assurer la sécurité affective, physique et morale des enfants</p>	<p>En aménageant les locaux de manière à matérialiser un environnement sécurisant</p>	<ul style="list-style-type: none"> <li>- Aménager des espaces accueillants et adaptés (salles de restauration, accueil périscolaire, espaces jeux et activités...)</li> <li>- Valoriser les espaces</li> </ul>
	<p>En veillant au rythme de la journée</p>	<ul style="list-style-type: none"> <li>- Mettre en place des règles de vie modulables (négociables et non négociables)</li> <li>- Organiser les journées et les lieux de vie pour permettre à chaque enfant de vivre à son rythme</li> <li>- Moduler l'intensité des journées en adaptant l'organisation des journées en fonction de l'état de fatigue de chaque enfant</li> <li>- Mettre en place de temps calmes adaptés aux besoins des enfants (physiquement et mentalement)</li> </ul>
	<p>En prévoyant des temps de discussions, d'échanges et d'écoute</p>	<ul style="list-style-type: none"> <li>- Accompagner l'équipe d'animation (fonctionnement de l'accueil périscolaire, projets d'animation) Et veiller à la bonne application de la réglementation (taux d'encadrement, transports d'enfants, pratique d'activités...)</li> <li>- Mettre en place des temps de préparation et de bilans</li> <li>- Écouter la parole de l'enfant (temps formels et informels)</li> <li>- Instaurer des temps de parole (enfant-enfant, enfant-équipe éducative, équipe éducative-équipe éducative...)</li> </ul>

OBJECTIFS GÉNÉRAUX	OBJECTIFS SPÉCIFIQUES	ACTIONS
OBJECTIF N°2 : Rendre l'enfant acteur de ses temps périscolaires	Permettre aux enfants de s'exprimer et de faire des choix	<ul style="list-style-type: none"> <li>- Mettre en place des outils d'expression et de communication afin de solliciter la parole de l'enfant</li> <li>- Proposer un choix d'activités</li> <li>- Écouter la parole de l'enfant et lui donner la possibilité d'investir les lieux (décoration...)</li> <li>- Recenser et valoriser les pratiques des enfants en les accompagnant dans la réalisation de leurs activités</li> </ul>
	Développer l'esprit critique des enfants	<ul style="list-style-type: none"> <li>- Organiser des temps d'échanges avec les enfants (temps formels et informels)</li> <li>- Récolter l'avis des enfants sur l'organisation des temps périscolaires</li> </ul>
	Rendre l'enfant acteur de la vie collective	<ul style="list-style-type: none"> <li>- Aménager des espaces avec les enfants (salle de restauration, jeux intérieurs, extérieurs...)</li> <li>- Solliciter les enfants dans la vie collective et dans les tâches quotidiennes (aide au nettoyage, distribution du goûter, goûter autonomes, entraide entre les enfants...)</li> <li>- Mettre en place un self pour le deuxième service lors de la restauration, l'enfant doit prendre son assiette, ses couverts et son verre avant de s'installer à table (accompagné des adultes). Les enfants sont sollicités pour essayer de couper leur viande, servir de l'eau...</li> </ul>

OBJECTIFS GÉNÉRAUX	OBJECTIFS SPÉCIFIQUES	ACTIONS
<b>OBJECTIFS N°3 :</b> Favoriser l'acquisition d'une plus grande autonomie et la participation	<b>En apprenant à l'enfant à vivre en collectivité</b>	<ul style="list-style-type: none"> <li>- Respecter chaque individu présent sur le centre prenant en compte sa différence physique, culturelle et sociale</li> <li>- Établir des règles de vie collective</li> <li>- Instaurer des temps de rencontre et d'échange (activités collectives, jeux de coopération...)</li> <li>- Respecter les lieux et le matériel</li> </ul>
	<b>En responsabilisant l'enfant en l'associant à la vie collective</b>	<ul style="list-style-type: none"> <li>- Inciter l'enfant à agir seul en lui donnant les moyens adaptés en suscitant son envie</li> <li>- Donner l'accès à du matériel</li> <li>- Participer aux tâches quotidiennes (repas, goûters...)</li> <li>- Aider les animateurs dans l'organisation des activités</li> <li>- Aménager des coins permanents</li> </ul>
	<b>En tenant compte de son avis</b>	<ul style="list-style-type: none"> <li>- Solliciter les enfants à exprimer leurs souhaits d'activités</li> <li>- Mettre en place différents temps de paroles sur les trois temps d'accueil (matin, midi, soir)</li> <li>- Répondre aux demandes des enfants</li> <li>- Mettre en place des temps d'expression et des outils favorisant la communication</li> </ul>

OBJECTIFS GÉNÉRAUX	OBJECTIFS SPÉCIFIQUES	ACTIONS
<p>OBJECTIFS N°4 : Favoriser la créativité, l'imagination et permettre aux enfants d'élargir leur champ culturel dans différents domaines</p>	<p>Offrir aux enfants un environnement permettant la découverte et la manipulation de nouveaux matériaux</p>	<ul style="list-style-type: none"> <li>- Donner l'accès à des outils divers et variés</li> <li>- Faire preuve d'imagination et de créativité dans ses activités à destination des enfants</li> <li>- S'appuyer sur les ressources locales qui peuvent être source de découverte (associations, environnement, patrimoine...)</li> </ul>
	<p>Permettre aux enfants de découvrir différents types d'activités</p>	<ul style="list-style-type: none"> <li>- Proposer aux enfants des ateliers en lien avec leur environnement</li> <li>- Proposer des activités et des projets d'animations variés et adaptés (physiques, sportives, manuelles, scientifiques...) et en lien avec ses compétences</li> <li>- Faire appel à des intervenants extérieurs pour apporter de nouveaux savoirs.</li> <li>- Valoriser les pratiques et savoirs des animateurs</li> </ul>
	<p>Développer des moments de rencontre et d'échange entre les enfants et les équipes pédagogiques</p>	<ul style="list-style-type: none"> <li>- Créer des projets d'animation communs (passerelles entre écoles, temps forts tel que la semaine Moi Ma Ville, les illuminations...)</li> </ul>
	<p>Veiller à ce que chaque enfant s'épanouisse et ait une place dans le groupe</p>	<ul style="list-style-type: none"> <li>- Échanger avec les enfants et les rassurer lorsqu'ils expriment des difficultés et/ou des souffrances</li> <li>- Donner la possibilité à chaque enfant de ne rien faire</li> <li>- Sensibiliser à la tolérance face aux différences</li> <li>- S'appuyer sur les richesses culturelles de l'équipe, des familles et des enfants</li> </ul>
	<p>Sensibiliser les enfants et les adultes au développement durable</p>	<ul style="list-style-type: none"> <li>- Mettre en avant la faune et la flore locale</li> <li>- Trier et recycler les déchets</li> <li>- Privilégier un travail avec associations environnementales</li> <li>- Privilégier les produits et les déplacements de façon raisonnée</li> </ul>



OBJECTIFS GÉNÉRAUX	OBJECTIFS SPÉCIFIQUES	ACTIONS
<b>OBJECTIF N°5 :</b> Favoriser la communication avec les partenaires (familles, enseignants et acteurs locaux)	Mettre en place des temps de rencontre	<ul style="list-style-type: none"> <li>- Mettre en place le Coz Café et des temps de Coz Café et temps informels de dialogue avec les familles</li> <li>- Aller à la rencontre des familles (accueil du matin et du soir). L'équipe éducative doit en permanence être accueillante et accessible</li> </ul>
	Établir un dialogue quotidien avec les parents et en les associant à la vie du centre	<ul style="list-style-type: none"> <li>- Créer du lien et du dialogue</li> <li>- Écouter la parole des familles</li> <li>- Faire participer les familles à la vie du centre (Sorties, activités spécifiques...)</li> <li>- Solliciter les parents pour la récupération de matériaux</li> <li>- Être en lien avec l'association des parents d'élèves</li> </ul>
	Échanger avec les acteurs locaux pour comprendre leurs pratiques	<ul style="list-style-type: none"> <li>- En amont, recenser les intervenants locaux afin de proposer des animations en adéquation avec les pratiques du territoire</li> <li>- Amener les intervenants à partager leurs savoirs d'une façon ludique avec les enfants</li> </ul>

OBJECTIFS GÉNÉRAUX	OBJECTIFS SPÉCIFIQUES	ACTIONS
<b>OBJECTIF 6 :</b> Assurer l'accueil des enfants en situation de handicap	<b>Accueillir les familles et les enfants</b>	<ul style="list-style-type: none"> <li>- En amont, mettre en place des temps d'échanges et de rencontre afin de déterminer un plan d'accueil.</li> <li>- Visite de la structure et des locaux</li> <li>- Évaluer et faire évoluer le projet d'accueil</li> </ul>
	<b>Informier et échanger avec l'équipe d'animation</b>	<ul style="list-style-type: none"> <li>- Avoir une réflexion autour des repères spatio temporels (aménagement des espaces)</li> <li>- Adapter les lieux et les temps aux besoins de l'enfant (sas de décompression, espaces sensoriels, repères visuels, rythme de la journée)</li> <li>- Avoir une réflexion sur les repères physiques (formations)</li> <li>- Organiser des temps d'échanges avec l'équipe et transmettre le plan d'accueil</li> </ul>
	<b>Sensibiliser les enfants aux différences et à l'inclusion</b>	<ul style="list-style-type: none"> <li>- Discuter et échanger avec les enfants</li> </ul>

### III. LES MODALITÉS D'ACCUEIL ET D'INSCRIPTIONS

#### HORAIRES :

Accueil du matin : 7h30-8h20

Temps du midi : 12h - 13h50

Accueil du soir : 16h30-19h00

Les inscriptions se font via le portail famille « Espace Citoyens ».

#### TARIFS :

<https://www.ploemeur.com/wp-content/uploads/2019/04/10-Reservation-tarifcation-accueils-periscolaires-accueils-de-loisirs-.pdf>

<https://www.ploemeur.com/wp-content/uploads/2019/04/09-Reservation-tarifcation-restauration-scolaire-2019-2020.pdf>

## CONTACTS :

Accueil périscolaire : 06.31.33.82.62

École : 02.97.86.32.51

Restauration : 02.97.85.29.83

**RÉFÉRENTE PERISCOLAIRE :** Chrystelle JEGOUZO

**RESPONSABLE D'OFFICE :** Alice ROUSSEAU

**Particularités :** au cours de l'année les enfants scolarisés en Grande Section à l'école de la Châtaigneraie participeront à des temps d'échanges sous forme de passerelle. Ces temps ont pour objectif de découvrir l'accueil périscolaire et l'école Marcel Pagnol. Cela favorise une découverte progressive et individualisée.

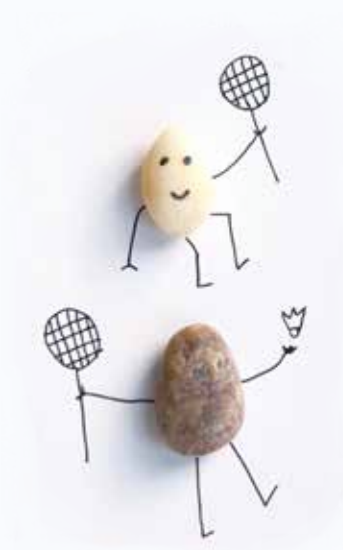
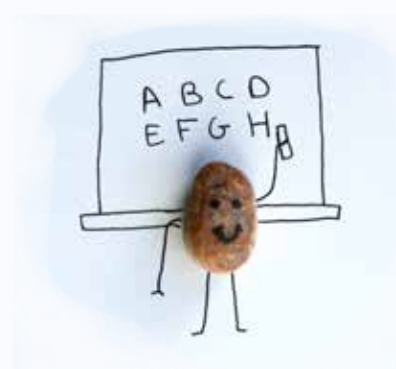
## IV. LES MOYENS MIS EN PLACE

### L'ÉQUIPE ÉDUCATIVE

- 1 référent périscolaire diplômé du Brevet Professionnel de la Jeunesse de l'Education Populaire et du Sport (BPJEPS)
- 3 animateurs diplômée du Brevet d'Aptitude aux Fonctions d'Animation (BAFA) et / ou Certificat d'Aptitude Professionnelle (CAP) petite enfance et / ou Certificat de Qualification Professionnelle (CQP)
- 1 responsable d'office
- 1 aide office
- 1 appui office (restauration et entretien)
- 5 agents polyvalents (restauration et entretien)
- 1 agent d'entretien / désinfection sur la pause méridienne et pour l'après goûter

### LES LOCAUX DE MARCEL PAGNOL

- 1 salle d'accueil périscolaire
- 1 préau
- 1 pièce pour le matériel sportif et pédagogique
- 1 salle partagée (classe et animation)
- 1 cour : structures de jeux, terrain de sport
- 1 espace infirmerie
- 1 bibliothèque
- 1 salle informatique
- 1 salle d'expression
- L'office lieu où le personnel de restauration reçoit et réchauffe les repas
- 3 salles de restauration
- Des sanitaires



## LOCAUX ET ESPACES EXTÉRIEURS



- Les infrastructures sportives et culturelles de la commune (salles de sports, Plaine Oxygène, Passe Ouest, jardin partagé,...)

## LE MATÉRIEL

- Matériel pédagogique (fournitures,...)
- Malles pédagogiques (sensorielles, cirque, théâtre, bricolage...)

## LES TRANSPORTS

- CTRL, BSA
- Véhicules municipaux

## LES PROJETS ET ACTIVITÉS

Nous répondons aux objectifs définis par le projet éducatif par rapport à l'épanouissement personnel de l'enfant, par une proposition d'activités ludiques et éducatives développant ainsi la curiosité, la créativité et l'inventivité.

Afin de diversifier nos pratiques et de favoriser les découvertes différents types d'activités sont organisés : activités manuelles/artisiques, activités sportives/de motricité, jeux d'expression (orale/corporelle), jeux collectifs, jeux de société, ateliers de cuisine, ateliers sensoriels, ateliers / sorties environnement, des temps de paroles et d'échanges, etc.

Tout au long de l'année, des projets sont menées par les équipes éducatives en lien avec différents partenaires ( services communaux, associations, ...)

Cette année s'articulera autour du développement durable : sensibilisation au gaspillage alimentaire, ateliers autour du recyclage, jardinage, compostage, saisonnalité, découvertes des producteurs locaux, sensibilisation au tri sélectif, nettoyage de l'environnement, etc.

## LES REPAS

C'est un temps partagé entre le service Éducation et Enfance. Les repas sont fournis par la cuisine centrale de Plœmeur en liaison froide et sont réchauffés sur l'école par la responsable d'office. Un repas alternatif est proposé tous les quinze jours. Ce temps est un réel moment éducatif qui est propice à l'initiation au goût, au respect de la satiété de chacun, à la sensibilisation au gaspillage, aux discussions...

## LES GOÛTERS

Des goûters variés et équilibrés sont proposés lors des temps d'accueil du soir. Une réflexion est en cours entre les équipes d'animation, la cuisine centrale et une diététicienne pour l'élaboration de ces menus.

L'objectif étant de proposer aux enfants un goûter composé ( en tenant compte du déjeuner) : un produit céréalier ( pain, biscuit, céréales,...), un produit laitier ( lait, portions de fromage, yaourts,...), un fruit.



## V. DÉROULEMENT D'UNE JOURNÉE

Les gestes barrières et le port du masque sont appliqués dès l'arrivée à l'école et tout au long de la journée. Le protocole sanitaire établi par le gouvernement est, dès sa sortie / modification, mis en pratique par l'ensemble de l'équipe pédagogique.

HEURES	ACTIONS	POSTURE DE L'ÉQUIPE ÉDUCATIVE
<b>7h30-8h30 : Accueil périscolaire du matin</b> 1 Animateur		
7h30	Ouverture de l'accueil périscolaire Accueil échelonné des enfants et familles dans la salle d'accueil périscolaire	Un animateur est présent et selon la fréquentation un second agent est susceptible d'intervenir. Être prêts à accueillir les enfants et les parents pour un temps d'échanges, d'inscriptions sur tablette et de transmissions. Accueillir les enfants et leur proposer différentes activités (dessins, jeux de société, activités manuelles, lecture, temps de paroles).
8h15	Rangement, temps de parole, appel des enfants	Accompagner les enfants dans le rangement des différents espaces. Suggérer un retour au calme et inciter le groupe à aller aux toilettes et à se laver les mains.
8h20	Les enfants sont confiés aux enseignants	Être vigilant à ce qu'ils prennent bien leurs affaires et transmettre les informations à l'équipe enseignante si nécessaire et à la responsable d'office.
8h30	Synchronisation tablette	Avant de synchroniser, vérifier le nombre total d'enfants pointés (onglet totalisation).

HEURES	ACTIONS	POSTURE DE L'ÉQUIPE ÉDUCATIVE
8h20 - 12h Temps scolaire		
11h45 - 14h Temps du midi 1 référente périscolaire et 3 animateurs Agents d'office et de restauration		
11h45	Arrivée des agents et sortie de classe des enfants déjeunant au 1 <sup>er</sup> service.	<p>Temps de transmissions (équipes restauration, animation, enseignants, familles...). Préparation des activités.</p> <p>Sortie des enfants des 4 classes déjeunant au 1er service. 4 agents de restauration effectuent les pointages sur les cahiers de présence et accompagnent les enfants aux sanitaires puis dans leur salle de restauration respective.</p> <p>2 agents du service éducation par salle avec 1 référent. A chaque vacance les binômes changent de réfectoire. Une personne régule l'entrée dans chaque salle de restauration, les enfants rentrent par petits groupes et s'installent par affinité. Le personnel veille à ce que les enfants prennent leur repas de manière équilibrée, discutent avec les enfants et les accompagnent tout au long du repas. (apprendre à se servir, participer au rangement, découper sa viande, manger de façon équitable,...).</p>
12h	Sortie de classe des enfants déjeunant au 2 <sup>ème</sup> service.	<p>2 animateurs et 1 agent de restauration assurent le pointage des enfants dans les 3 classes et les accompagnent sur la cour ou dans le préau après être passés aux sanitaires.</p> <p>1 animateur (référente) est également présent au portail et veille au départ des enfants ne déjeunant pas à l'école ou arrivant pour manger. Le portail est fermé à clé vers 12h15 et l'animateur s'assure de la fermeture des autres portails. 1 animateur est présent entre la cour et le préau afin de réguler la sortie des enfants.</p>
12h-12h10	Choix des enfants aux activités	Les enfants peuvent se diriger vers la cour, le préau, la salle d'accueil, la salle partagée, selon les activités proposées et la météo.
12h10 - 12h45/50	Temps d'animation	Un programme est établi de vacances à vacances entre animateurs et enfants. Les enfants ont la possibilité de choisir leurs activités, de s'engager à plus long terme dans un projet ou peuvent jouer dans les différents espaces intérieurs, extérieurs de l'école (cour, préau, salle d'accueil,...). 3 animateurs sont en temps d'animation et 1 animateur est "volant" (roulement au sein de l'équipe).

HEURES	ACTIONS	POSTURE DE L'ÉQUIPE ÉDUCATIVE
12h45/50 - 13h	<p>Rangement des salles et du matériel et regroupement par classes des enfants déjeunant au 2<sup>ème</sup> service (sous le préau ou à l'extérieur lorsque le temps le permet).</p> <p>Sortie des salles de restauration des enfants du 1<sup>er</sup> service</p> <p>Choix des enfants aux activités</p>	<p>À la fin du repas du 1<sup>er</sup> service, un agent prévient l'équipe d'animation de la sortie des enfants.</p> <p>1 animateur accompagne la classe des CP aux sanitaires et propose un temps calme en salle d'accueil périscolaire.</p> <p>1 animateur accompagne la classe des CE1 des CE1 aux sanitaires puis dans la cour ou dans la salle partagée.</p> <p>1 agent de restauration accompagne les 2 autres classes aux sanitaires puis dans la cour.</p> <p>2 animateurs sont sous le préau avec les enfants déjeunant au second service (lavage de mains, temps de parole, chansons, blagues,...).</p> <p>Puis 3 agents de restauration prennent le relais afin d'accompagner les enfants par classe en salle de restauration.</p> <p>Lorsque les enfants du 2<sup>ème</sup> service entrent en salle de restauration, les enfants du 1<sup>er</sup> service font le choix de leurs activités.</p>
13h - 13h40-45	Temps d'animation	<p>Un programme est établi de vacances à vacances entre animateurs et enfants. Les enfants ont la possibilité de choisir leurs activités, de s'engager à plus long terme dans un projet ou peuvent jouer dans les différents espaces intérieurs, extérieurs de l'école (cour, préau, salle d'accueil,...). 3 animateurs sont en temps d'animation et 1 animateur est "volant" (roulement au sein de l'équipe).</p>
13h45 - 14h	<p>Fin du 2<sup>ème</sup> service de restauration</p> <p>Rangement des salles et du matériel</p>	<p>3 agents de restauration sortent avec les enfants de leur salle respective et les accompagnent aux sanitaires puis sur la cour.</p> <p>Les animateurs et les enfants rangent le matériel et les salles d'activités.</p> <p>Temps de transmissions (équipes restauration, animation, enseignants, familles...). Rangement des activités et du matériel, nettoyage des salles.</p>

HEURES	ACTIONS	POSTURE DE L'ÉQUIPE ÉDUCATIVE
<b>13h50 - 16h30 Temps scolaire</b>		
<b>16h - 19h Accueil périscolaire du soir 1 référente périscolaire - 3 animateurs - 1 agent d'entretien après goûter (arrivée et départ échelonnés)</b>		
16h	Préparation du goûter	2 animateurs sont présents pour préparer le goûter selon ce qui a été prévu en amont. Le goûter est varié (atelier pâtisserie, fruits, fromages,...). Traçabilité des denrées effectuée à chaque goûter. Port de la blouse, des sabots et des gants obligatoires.
16h15	Préparation du matériel d'entretien	1 animateur se charge de préparer le matériel de vaisselle et d'entretien.
16h25 - 16h30	Temps d'échanges	Temps de transmission au sein de l'équipe d'animation .
16h30 - 16h45	Regroupement et appel des enfants sous le préau	1 animateur (référente) est présent au portail dès 16h30 à la sortie des classes, jusqu'à 16h45 et s'assure que tous les enfants soient partis et revient avec les éventuels enfants restant. Les 3 autres animateurs se répartissent entre l'appel des enfants et le pointage sur la tablette (préau), le lavage des mains et la salle de goûter (ou à l'extérieur lorsque la météo le permet).
16h45 - 17h15	Goûter et accueil des familles	Accompagner les enfants à se servir, distribution du goûter. Échanges avec les enfants, accueil des parents et transmissions, pointage des départs sur la tablette. Les enfants participent au nettoyage et débarrassent le goûter. A la fin de la collation, un temps de parole, des chants, des histoires sont proposés.
17h15 - 18h25	Activités et accueil des familles	Les enfants peuvent jouer en extérieur et dans les différents espaces intérieurs, ils ont accès aux matériels sportifs et pédagogiques. En parallèle, accueillir les parents, et transmettre les informations de la journée si nécessaire. 1 animateur pointe les départs sur tablette. Les enfants ont la possibilité de faire leurs devoirs en salle d'accueil périscolaire avec l'aide d'un animateur. 17h30-19h 1 agent nettoie la salle de restauration et la vaisselle.



HEURES	ACTIONS	POSTURE DE L'ÉQUIPE ÉDUCATIVE
18h25 - 19h	Jeux et accueil des familles	Les enfants sont en salle d'accueil périscolaire et peuvent jouer avec des jeux de société et dans les différents espaces (jeux de construction, dînette,...), dessiner,... Rangement et nettoyage de la salle d'accueil (balayage, nettoyage des tables,...).
19h	Fermeture de l'accueil périscolaires	Éteindre et mettre à charge (si besoin) la tablette de pointage des enfants et celle du portail automatique ainsi que le téléphone portable. Activer l'alarme. Fermeture des portes de l'établissement et du portillon.

## VII. ÉVALUATION DU PROJET

Elle sera à la fois quantitative et qualitative en lien avec les objectifs fixés. Elle devra mesurer la pertinence du projet.

Pour cela l'équipe pédagogique mettra en place des outils d'évaluation pour :

- La mise en œuvre du projet

### Au niveau des enfants :

- Nombre d'enfants différents ayant fréquenté les différents temps périscolaires sur l'année (au regard des chiffres de l'an passé)
- Activités réalisées (participation des enfants, temps de paroles, outils d'expression...)

### Au niveau des parents :

- Outils de communication et d'expression (Coz café, Portail famille « espace citoyens »)

### L'équipe d'animation

- L'activité (le nombre, la pertinence, l'adaptabilité, la préparation)
- Sécurité respect des règles de vie, la réglementation (cahier de pharmacie, cahier de traçabilité, cahier de transmission)

### L'organisation

- Bilans réguliers (réunions référents, d'équipes, pédagogiques, enfance/jeunesse)

